

Alcool
au féminin

Initiatives prometteuses
et recommandations
pour **réduire les méfaits**
liés à l'alcool
chez les femmes

Secrétariat
à la condition
féminine

Québec 

 **ASPQ**
ASSOCIATION POUR LA SANTÉ
PUBLIQUE DU QUÉBEC



Auteure

Gabrielle Desjardins, M.Sc., Chargée de projets en substances psychoactives à l'ASPQ

Contribution

Kim Brière-Charest, B.Sc., Directrice des projets en substances psychoactives à l'ASPQ

Frédérique Maire, M.Sc., Analyse-rechercheur en substances psychoactives à l'ASPQ

Théophile Bégin, M.Sc., Chargé de projets en substances psychoactives à l'ASPQ

Remerciements

La réalisation de ce recueil n'aurait pas été possible sans la contribution financière du Secrétariat à la condition féminine du Québec. Les propos de ce rapport n'engagent toutefois pas leur responsabilité.

L'ASPQ remercie les membres du comité avisur :

Camille Desrochers (Groupe de recherche et d'intervention psychosociale), Christine Lévesque (Centre canadien sur les dépendances et l'usage des substances), Ciana Van Dusen (Société canadienne du cancer), Éloïse-Geneviève Allain-Beaudry (Association pour la prévention de la toxicomanie et l'alcoolisme chez les femmes en Outaouais), Michèle Vincent Félix (Optima Santé), Myriam Beaulieu (Institut universitaire sur les dépendances) et Steffie Bérubé (Portage). L'ASPQ tient également à remercier tous les membres du comité citoyen.

Secrétariat
à la condition
féminine
Québec 

Mentions légales

Les reproductions à des fins personnelles, d'étude privée ou de recherche sont autorisées en vertu de l'article 29 de la Loi sur le droit d'auteur. Toute autre utilisation à des fins commerciales doit faire l'objet d'une autorisation écrite de l'Association pour la santé publique du Québec qui détient les droits exclusifs de propriété intellectuelle sur ce document. Les données contenues dans le document peuvent être citées, à condition d'en mentionner la source.

Ce document est disponible intégralement en format électronique (PDF) sur le site web de l'Association pour la santé publique du Québec : www.aspq.org

Association pour la santé publique du Québec (ASPQ)

L'ASPQ est une association autonome regroupant citoyen·nes et partenaires pour faire de la santé durable une priorité. La santé durable s'appuie sur une vision à long terme qui, tout en fournissant des soins à toutes et à tous, s'assure aussi de garder la population québécoise en santé par la prévention. Notre organisation conseille, enquête, sensibilise, mobilise des acteurs et émet des recommandations basées sur les données probantes, des consensus d'expert·es, l'expérience internationale et l'acceptabilité sociale.



5455 avenue de Gaspé, bureau 200
Montréal (Québec) H2T 3B3
info@aspq.org | aspq.org

Introduction

Bien que la consommation d'alcool chez les femmes soit moindre que le reste de la population, cette dernière est façonnée par une multitude de réalités. Le projet *Alcool au féminin* explore notamment les implications de la consommation d'alcool sur la santé et la sécurité, les stratégies de marketing utilisées par l'industrie de l'alcool et la stigmatisation à laquelle les femmes qui consomment de l'alcool font face. Pour documenter le sujet, des données ont été recueillies à partir de sondages populationnels et de la consultation des femmes du comité citoyen et des organismes spécialisés dans les dépendances ou travaillant avec les femmes. Parallèlement, une enquête de terrain a été menée afin d'observer les stratégies publicitaires de l'industrie de l'alcool qui ciblent les femmes. Ces données sont rassemblées dans le [rapport final du projet](#).

Le but du projet *Alcool au féminin* est de soutenir des choix libres et éclairés en matière de consommation d'alcool chez les femmes. À cette fin, plusieurs objectifs guident les recommandations. Le projet aspire à favoriser l'autonomie des femmes en leur permettant de prendre des décisions en connaissance des risques spécifiques et des impacts qui découlent de la consommation d'alcool. La démarche de l'ASPQ vise à éveiller la population sur les iniquités sociales et de santé et le double standard inhérent à la consommation d'alcool, aux promotions qui l'accompagnent, ainsi qu'aux ressources associées.

Ce document offre un aperçu complet des recommandations, enrichi par des exemples concrets de mises en application au Québec.

Les recommandations suivantes sont présentées dans ce recueil :

Renforcer les actions de sensibilisation et de prévention sur l'alcool	4
Adapter les services en dépendance et en prévention aux besoins des femmes	6
Améliorer l'accessibilité aux ressources en dépendance	7
Impliquer les femmes dans les services les concernant et favoriser leur autodétermination	8
Accroître la sécurité des femmes dans les lieux de consommation d'alcool	9
Réviser l'encadrement du marketing lié à l'alcool	10
Poursuivre les efforts de recherche et de développement basés sur le genre en matière d'alcool	12
Stratégies et plans d'action gouvernementaux	13
Références	14

Renforcer les actions de sensibilisation et de prévention sur l'alcool

État des lieux

Pour les organismes comme pour les femmes consultées, renforcer les actions de sensibilisation et de prévention liées à la consommation d'alcool doit prendre en compte la diversité des femmes en termes d'âge, de milieux sociaux et de situations de vie. Les organismes identifient également qu'il est essentiel de sensibiliser le personnel du secteur de la santé et des services sociaux aux enjeux liés à la consommation d'alcool chez les femmes. La stigmatisation figure d'ailleurs parmi les quatre principaux enjeux issus du rapport *Alcool au féminin* et touche l'ensemble de la population.

Les organismes préconisent une approche de réduction des méfaits, mettant de l'avant les risques et les effets recherchés potentiels ou perçus de la consommation d'alcool. Pour que ces efforts de sensibilisation aient un impact, les organismes souhaitent une augmentation de la visibilité des messages dans les médias, sous différentes formes (ex. : documentaires, témoignages ou baladodiffusions).

Approche spécifique au genre

Comment être sensible au genre dans les actions de sensibilisation ?

Il n'existe pas de consensus sur l'approche à adopter dans les messages populationnels et les campagnes de sensibilisation en matière de consommation d'alcool chez les femmes.

- Certains organismes préfèrent **une approche spécifique au genre**, soulignant qu'elle permettrait de maximiser l'impact en faisant en sorte que les femmes se reconnaissent dans les messages de sensibilisation.
- À l'inverse, d'autres organismes préoccupés par la possible stigmatisation des femmes visées par des messages genrés défendent **une approche non genrée**, soutenant qu'elle contribuerait à atténuer les stéréotypes associés aux femmes consommatrices d'alcool.

INITIATIVES PROMETTEUSES

La promotion de la santé axée sur la transformation du genre

La promotion de la santé axée sur la transformation du genre se concentre sur l'amélioration de la santé ainsi que l'équité de genre. Puisque le genre est un des déterminants de la santé les plus influents, il est nécessaire d'inclure la dimension du genre dans les interventions en matière de santé. La transformation du genre implique d'identifier et remettre en question la manière dont la discrimination, l'inégalité ou l'oppression entre les genres opère dans une situation particulière et de prendre des mesures réalisables pour améliorer ces conditions.¹

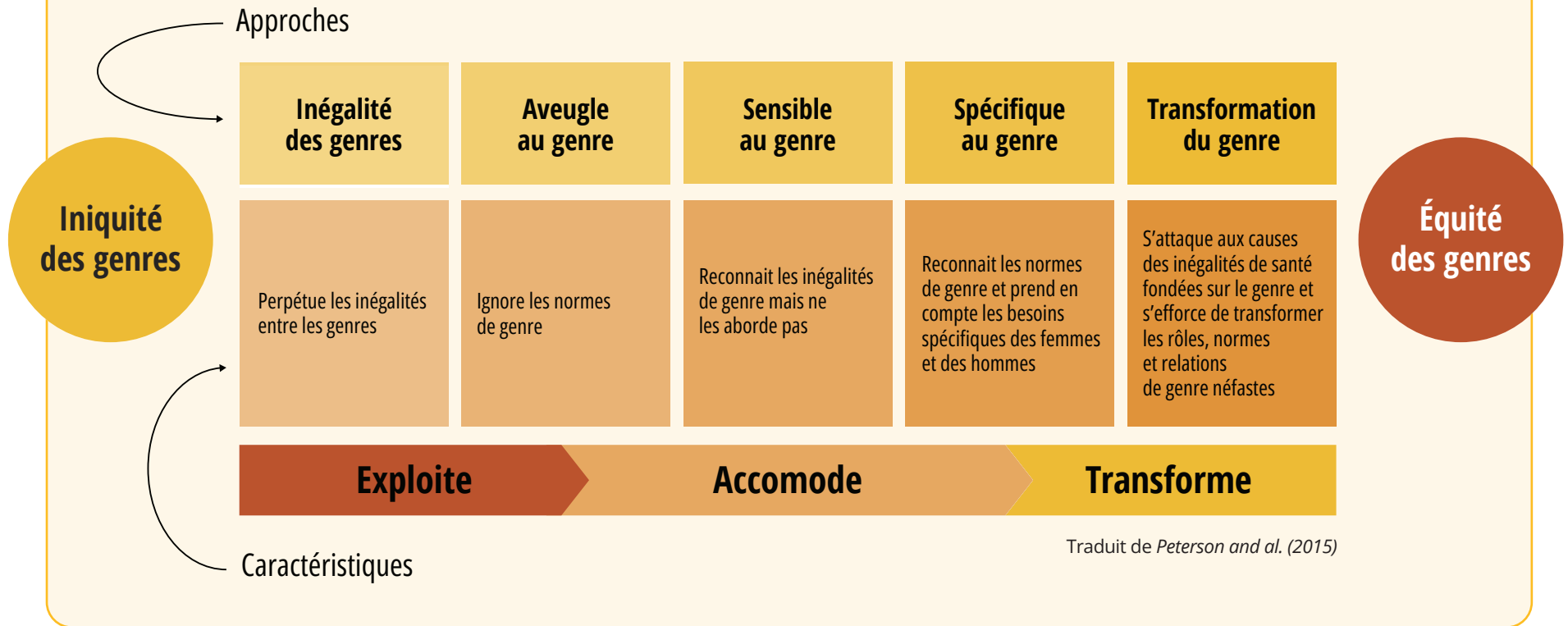
D'ailleurs, le *Center of excellence for women's health* propose un [cours gratuit en ligne](#) sur la création d'interventions de promotion de la santé qui transforment le genre.

Appui populaire

7 personnes sur 10 soutiennent qu'il faut renforcer la prévention liée à la consommation d'alcool chez les femmes.²

Environ **3 femmes sur 4** estiment que **les femmes aux prises avec un trouble d'usage lié à l'alcool sont jugées plus négativement** que les hommes se trouvant dans la même situation.³

UN CONTINUUM D'APPROCHES POUR AGIR SUR LE GENRE ET LA SANTÉ



Recommandations

Pour renforcer les actions de sensibilisation et de prévention liées à l'alcool, l'ASPQ recommande de :

- **Déployer une plateforme de sensibilisation aux risques de l'alcool chez les femmes** : Rehausser l'accès à l'information sur les risques, y compris sur les plans de la santé mentale et physique, afin de permettre une prise de décision éclairée.
- **Déployer une campagne visant à déstigmatiser la consommation d'alcool chez les femmes**, notamment en traitant de l'influence du marketing ciblé, des inégalités sociales de santé et du traitement différentiel basé sur le genre.

- **Sensibiliser aux représentations des femmes consommatrices d'alcool dans la culture populaire** : Le partage de témoignages et la représentation d'une diversité d'expériences vécues permettent de contrecarrer les stéréotypes de genre liés à l'alcool.

L'ASPQ reconnaît la pertinence d'une approche hybride mettant de l'avant les iniquités sociales de santé liées au genre, tout en adoptant une perspective de prévention plus large et inclusive.

Adapter les services en dépendance et en prévention aux besoins des femmes

État des lieux

Les organismes sondés dans le cadre du projet insistent sur la nécessité d'adapter les services et les ressources aux besoins des femmes, en prenant en considération divers facteurs tels que la parentalité, les antécédents de violence, la stigmatisation, la charge mentale et l'estime de soi. Ils soulèvent également que la création de partenariats plus solides avec le réseau de la santé et des services sociaux pourrait augmenter la qualité des services et faciliter la liaison des ressources disponibles.

Ressources et services spécifiques au genre

Les femmes présentant des troubles liés à la consommation de substances psychoactives sont plus nombreuses que les autres à avoir vécu de violence physique, émotionnelle ou à caractère sexuel et à avoir des problèmes de santé mentale.⁴ Elles cumulent plusieurs traumatismes liés à leur consommation d'alcool. Toutefois, peu de programmes de traitement destinés à cette population sont conçus spécifiquement en réponse à leurs besoins.⁴

Plusieurs études constatent l'efficacité d'une approche de traitement spécifique au genre. Ce type d'approche tient compte de l'importance des relations et de la famille, de la prévalence et de l'historique des traumatismes et de la violence, des troubles concomitants.^{5,7} Les femmes bénéficiant d'une telle approche sont plus satisfaites et sont également plus nombreuses à poursuivre leur traitement.⁴

Appui populaire

71% des hommes et 81% des femmes appuient le fait que les ressources liées à l'alcool doivent être mieux adaptées aux besoins des femmes.²

INITIATIVES PROMETTEUSES

Programme Mère-Enfant chez Portage

Portage est un organisme canadien à but non lucratif dont l'objectif est d'aider les personnes aux prises avec des problèmes de dépendance. Portage offre plusieurs programmes qui intègrent les besoins spécifiques des personnes aux prises avec des troubles de l'usage. En 1996, Portage démarre le **programme en résidence Mère-enfant**, qui est destiné aux femmes enceintes et aux mères de jeunes enfants.⁸ Plusieurs mères étant réticentes à l'idée de demander de l'aide par peur de perdre la garde de leur enfant, ce programme résidentiel leur permet de garder leurs enfants auprès d'elles en les incluant dans le processus de réadaptation, tout en renforçant leurs liens d'attachement. Cet environnement permet également aux mères de s'épanouir dans leur rôle maternel.⁸

Les autres programmes à Portage, à l'exception de Dépendance et santé mentale, sont spécifiques au genre. Afin d'adapter ceux-ci aux réalités que vivent les femmes qui consomment, des ateliers de discussions entre les participantes ont été mis en place. Cette initiative, inspirée du projet *The Pink Monster* et *Bella* de l'organisme suédois *Women's Organisations Committee on Alcohol and Drug Issues (WOCAD)*, aborde des aspects affectifs et relationnels comme l'amitié, la relation au corps, les idéaux de beauté, la publicité, la violence, les inégalités de genres et la santé émotionnelle.⁹ Pouvoir discuter de ces enjeux avec d'autres femmes dans un environnement sécuritaire, respectueux et sans jugement permet aux participantes de comprendre l'importance de former et d'exprimer leurs propres opinions.

Recommandations

Pour adapter les services et les ressources aux besoins des femmes, l'ASPQ recommande de :

- **Soutenir le développement de ressources dédiées aux femmes** confrontées à des défis liés à la consommation d'alcool afin de répondre de manière plus adaptée à leurs besoins.
- **Renforcer les partenariats intersectoriels** : Renforcer la collaboration entre les organismes dans le continuum de dépendance et le réseau de la santé et des services sociaux afin d'assurer une meilleure continuité des services.

Améliorer l'accessibilité aux ressources en dépendance

État des lieux

Les membres du comité citoyen ont exprimé leur méconnaissance des ressources en matière de troubles d'usage liés à l'alcool, soulignant l'importance de visibiliser ces dernières. Pour surmonter les obstacles d'accessibilité, les organismes jugent que les organismes déjà actifs sur le terrain doivent être mieux financés afin de pérenniser et d'améliorer l'offre de services existante.

Accessibilité aux soins et aux services de santé

L'accessibilité aux services de santé constitue un des principaux déterminants de la santé.¹⁰ Le principe d'accessibilité est d'ailleurs reconnu à l'article 12 de la *Loi canadienne sur la santé* comme condition d'octroi du Canada au régime provincial d'assurance-santé.¹¹ Les organismes communautaires jouent notamment un rôle vital au Québec en offrant un soutien direct et spécialisé, en favorisant l'inclusion sociale et en renforçant les réseaux de soutien. Grâce à leur proximité avec les communautés, ils peuvent répondre de manière ciblée aux besoins variés des individus, favorisant ainsi une meilleure qualité de vie et une réduction des inégalités en matière de santé.¹²



INITIATIVES PROMETTEUSES

Elixir

Elixir travaille en prévention des dépendances et a pour mission de réduire les conséquences négatives liées aux différentes dépendances chez toute personne s'identifiant comme femme âgée de 16 ans et plus en Estrie. Cet organisme communautaire a une mission régionale spécifique aux femmes, assurant une meilleure accessibilité pour ces dernières. Elixir offre des activités de jour qui visent à briser l'isolement, avoir du plaisir, réfléchir sur les habitudes de consommation, apporter du soutien aux femmes dans leur quotidien et améliorer leurs aptitudes sociales et personnelles afin de diminuer les risques de développer une dépendance.¹³

Élixir offre également la possibilité de rencontres individuelles avec une intervenante pour échanger sur leur consommation de substances psychoactives. Ces rencontres permettent d'orienter et référer les femmes vers les services locaux appropriés,¹³ favorisant l'accès à un filet de ressources dans leur communauté.

Appui populaire

74% des hommes et 81% des femmes appuient le fait que l'accès aux ressources liées à l'alcool doit être amélioré pour les femmes.²

Recommandation

Pour améliorer l'accessibilité des femmes aux services et ressources, l'ASPQ recommande :

- **De visibiliser les ressources disponibles** afin d'accroître la connaissance des ressources en dépendance et permettre aux femmes de mieux naviguer les services en concordance avec leurs besoins.
- **D'augmenter le financement dédié aux organismes en dépendance** : afin d'assurer une plus grande accessibilité aux femmes, y compris celles désaffiliées du réseau public.

Impliquer les femmes dans les services les concernant et favoriser leur autodétermination

Étude des besoins

Les organismes sondés notent qu'il est primordial d'impliquer activement les femmes concernées dans le processus de développement des ressources et services qui leur sont destinés. Ils soulignent que cette démarche participative doit s'étendre à toutes les phases des projets. Au-delà de l'implication des femmes, les citoyennes affirment qu'il faut mettre l'accent sur leur autonomie et leur capacité d'autodétermination. Elles soulignent qu'une femme outillée se sentira davantage en mesure d'agir sur son environnement et sa consommation.

Intégration des savoirs expérientiels

Les personnes ayant une expérience passée ou présente (dite avec savoir expérientiel) d'usage de substances psychoactives sont expertes de leurs vécus et leurs réalités. L'engagement avec ces personnes est nécessaire pour concevoir et développer des ressources, des outils ou des politiques qui réduiront les inégalités en matière de santé et auront un impact positif sur la vie de celles qui consomment des substances.¹⁴ Lorsque les personnes avec savoirs expérientiels participent à la recherche en dépendance et en santé mentale, elle est plus susceptible d'être alignée sur les besoins et les priorités de la population cible. Les résultats sont également plus à même d'être réalisables et facilement adoptés, mis en œuvre et durables.¹⁵ L'intégration des savoirs expérientiels peut être bénéfique au-delà de la recherche, comme dans le domaine de la prévention et de l'intervention.

L'intégration de ces personnes clés nécessite de mettre en place des collaborations équitables qui évitent leur instrumentalisation. Voici trois guides qui permettent d'accompagner l'intégration des personnes avec de l'expérience vécue dans une organisation :

- [Hear Us, See Us, Respect Us: Respecting the Expertise of People who Use Drugs](#) *
- [Outil d'évaluation organisationnelle de l'usage de substances et de la stigmatisation](#)
- [Lignes directrices sur la collaboration avec les personnes ayant une expérience passée ou présente de l'usage de substances, leur famille et leurs amis](#)

INITIATIVES PROMETTEUSES

Femmes en lumière de l'AIDQ

Dans le cadre du projet sur la valorisation des savoirs expérientiels de l'Association des intervenants en dépendance du Québec (AIDQ), les [capsules vidéos de Femmes en lumière : récits de vie et contributions sociales](#) capturent les réalités et les impacts de la dépendance de trois femmes détenant un savoir expérientiel.

À travers les six capsules vidéo, elles partagent comment leur vécu personnel avec la consommation de substances psychoactives leur a permis de s'engager dans des initiatives qui leur tiennent à cœur.¹⁶ Elles mettent en lumière l'importance cruciale d'intégrer le savoir expérientiel dans le milieu de la recherche et de l'intervention en dépendance. Elles lèvent également le voile sur comment le fait d'être une femme a affecté leur trajectoire.

Appui populaire

93% des femmes affirment que les femmes devraient être impliquées dans le développement d'initiatives qui les concernent en lien avec l'alcool.²

Recommandations

Pour impliquer les femmes et favoriser leur autodétermination, l'ASPQ recommande de :

- **Promouvoir des mécanismes de participation active des femmes :** notamment par la mise en place des mécanismes formels et inclusifs favorisant leur participation active dans le développement des ressources en prévention, réduction des méfaits et traitement.
- **Soutenir le développement de l'autonomie des femmes dans leur capacité à faire des choix éclairés :** Renforcer l'agentivité et l'esprit critique des femmes dans leur rapport à la consommation d'alcool favorise une gestion plus consciente de cette substance.

* En anglais seulement

Accroître la sécurité des femmes dans les lieux de consommation d'alcool

État des lieux

Les membres du comité citoyen jugent qu'il est nécessaire de développer des politiques publiques visant à encadrer la consommation d'alcool et de créer des environnements plus sécuritaires pour les femmes, notamment dans les milieux festifs. Sachant que la mise en place d'actions collectives pourrait ne pas suffire à assurer la sécurité des femmes à court terme, les membres du comité précisent que des actions individuelles doivent aussi être déployées par les femmes afin de réduire les risques liés à leur sécurité en contexte de consommation.

Recommandations

Pour développer des mesures qui assurent la sécurité en contextes de consommation l'ASPQ recommande :

- D'encourager l'adoption de pratiques favorisant la sécurité des femmes par les établissements :
 - » Former le personnel des milieux de consommation d'alcool (ex. : restaurants, bars, clubs, organisateurs d'événements) spécifiquement sur la sécurité des femmes.
 - » Octroyer des contrats de sécurité uniquement aux agences dont les employés ont suivi une formation pour la sécurité des femmes.¹⁹
 - » Viser la zone paritaire femmes-hommes en matière de recrutement du personnel et des bénévoles.¹⁹
 - » Aménager les lieux de consommation d'alcool (ex. : éclairage des espaces à risque, caméras de surveillance, espaces sécuritaires non mixtes pour les femmes).
 - » Faciliter l'accès à des services de transport sûrs, surtout pendant les heures tardives.
 - » Évaluer la satisfaction de la clientèle et inclure des questions sur le sentiment de sécurité, les incidents et les expériences des femmes.¹⁷
- **De réviser le rôle de la Régie des alcools, des courses et des jeux (RACJ) :** La RACJ pourrait exiger des formations continues et des mesures de sécurité en lien avec les femmes dans les établissements de consommation d'alcool.

INITIATIVES PROMETTEUSES

Commande un Angelot

L'initiative *Commande un Angelot du Collectif Social* offre une formation aux membres du personnel d'événements ou d'établissements où la consommation d'alcool est courante. Cette formation leur permet de reconnaître les manifestations des violences sexuelles et d'agir de manière proactive pour les faire cesser. La formation permet également au personnel d'apporter du soutien à une personne ayant vécu de la violence sexuelle.¹⁷



Collectif Social (2023)

Un « Angelot », c'est un faux cocktail qu'une personne peut commander au comptoir d'un bar ou d'un événement accrédité pour signaler discrètement qu'elle a besoin d'aide, sans avoir à se justifier.¹⁷ Lorsqu'une personne commande un Angelot, elle reçoit de l'aide d'une personne formée au préalable, qui :

1. La guidera vers un endroit sécuritaire, où elle pourra prendre le temps qu'il lui faut pour déterminer ses besoins ;
2. Lui offrira son aide en suivant le protocole préétabli dans le cadre du programme et selon les besoins exprimés par la personne pour qui l'Angelot a été commandé ;
3. Lui remettra une carte présentant des ressources additionnelles qu'elle pourra solliciter en cas de besoin.¹⁷

Une panoplie de bars et d'événements sont accrédités au Québec (voir la [carte interactive](#)).

Appui populaire
8 personnes sur 10 affirment que les établissements de consommation ont une responsabilité modérée à élevée d'assurer la sécurité des femmes. Davantage de femmes que d'hommes ont cette position.²

8 femmes sur 10 affirment ne pas se sentir en sécurité dans les bars du Québec.¹⁸

Réviser l'encadrement du marketing lié à l'alcool

Commercialisation de l'alcool

La commercialisation ou le « marketing » est défini comme l'ensemble des actions qui ont pour objet de connaître, de prévoir et, éventuellement, de stimuler les besoins des consommateurs à l'égard des biens et des services et d'adapter la production et la commercialisation aux besoins ainsi précisés. Le marketing de l'alcool peut avoir une incidence sur tous les secteurs de la population en normalisant les contextes de consommation, en minimisant les risques, en encourageant l'initiation précoce à la consommation et en fidélisant la clientèle à une substance psychoactive posant des risques de dépendance.²⁰ La segmentation du marché permet à l'industrie de l'alcool de mieux cibler des sous-groupes de la population.

Publicité sexiste

Selon le Y des femmes de Montréal, une publicité sexiste contient des messages qui s'apparentent à :

- Un modèle unique de beauté ;
- Une sexualisation des femmes ;
- Des stéréotypes de genre ;
- Une utilisation du féminisme à des fins publicitaires (« femvertising »).²¹

Les publicités sexistes exercent diverses influences sur les normes sociétales. L'exposition à des représentations stéréotypées renforce l'adhésion aux normes de rôle de genre, contribuant ainsi à la perpétration du sexisme, du harcèlement et de la violence.²² Chez les femmes, l'assimilation de ces idéaux culturels se manifeste par des répercussions sur leur bien-être physique et psychologique. Ces impacts se traduisent notamment sur l'image corporelle, sur les troubles alimentaires, dépressifs ou anxieux ainsi que sur l'estime de soi.²²

État des lieux

Les membres du comité citoyen témoignent que les stratégies publicitaires utilisées par l'industrie de l'alcool incitent à la consommation d'alcool chez les femmes. Elles déplorent l'utilisation de la sexualité comme tactique de vente dans le milieu de l'alcool et évoquent la responsabilité sociale que devrait avoir l'industrie de l'alcool en matière de marketing.

D'ailleurs, l'enquête terrain du projet *Alcool au féminin* a répertorié diverses stratégies publicitaires et promotionnelles utilisées par les marques d'alcool, ainsi que les lieux de consommation et de distribution, afin de rejoindre les femmes davantage.



Produit : Les entreprises diversifient leur offre de produits alcoolisés pour attiser l'intérêt des femmes. La **féménisation des boissons alcoolisées** est observée tant dans le contenu des produits que dans leur contenant avec des produits arborant des teintes roses, des arômes fruités, des produits faibles en calorie, des noms évoquant la sexualité et des représentations de femmes qui évoquent la séduction ou le désir.

Publicité : Les **publicités d'alcool** jouent souvent avec les stéréotypes de genre, mettant en scène des femmes dans des rôles, des intérêts et des préoccupations traditionnellement associés aux femmes (tâches ménagères, maternité, contrôle du poids, etc.). Certaines marques optent pour des messages axés sur l'autonomisation des femmes et l'égalité des genres pour faire écho à des propos féministes ou avant-gardistes.

Prix : Les **promotions**, comme les gratuits et les rabais, sont également utilisées pour attirer les femmes en offrant des boissons à prix réduit. Les soirées des dames en sont un exemple frappant.

Encadrement actuel du marketing de l'alcool

Au Canada, la fabrication, la distribution, la commercialisation et la consommation des boissons alcoolisées sont encadrées par des politiques, des lois et des règlements tant au niveau fédéral que provincial. Plusieurs lois peuvent encadrer les stratégies commerciales de l'alcool comme la publicité et les prix (se référer à l'annexe [recueil sur les politiques prometteuses pour réduire les méfaits de l'alcool au Québec](#)).

Le Québec jouit d'une grande latitude législative dans le domaine. En matière d'encadrement de la publicité, le principal texte est le *Règlement sur la promotion, la publicité et les programmes éducatifs en matière de boissons alcooliques*.

Ce règlement encadre et limite, dans une certaine mesure, la diffusion et le contenu publicitaire proposés par les titulaires de permis (bars, restaurants, hôtels, épiceries, fabricants, etc.) en interdisant notamment :

- De faire une publicité s'adressant aux personnes mineures ou les incitant à consommer ou employant une telle personne mineure ;
- De présenter la consommation d'alcool comme un facteur de valorisation, de réussite, comme une solution, une nécessité ou une façon d'accroître la performance sportive (pub « style de vie ») ;
- D'associer la consommation d'alcool à la conduite d'un véhicule ;
- D'inciter à une consommation non responsable ;
- D'annoncer, via une publicité, la consommation gratuite de boissons alcoolisées ;
- De faire une publicité incitant à une consommation non responsable.²⁴

La publicité dans l'espace public et numérique

À l'exception des conditions généralement énoncées, il n'existe pas de restrictions et de limites spécifiques quant à l'affichage et la publicité d'alcool dans les lieux publics extérieurs. Aussi, bien que le *Règlement sur la promotion, la publicité et les programmes éducatifs en matière de boissons alcooliques* s'applique à toutes les publicités, peu importe leur lieu de diffusion ou plateforme au Québec, aucune règle n'a été conçue ou mise à jour pour refléter la diversité de stratégies publicitaires et leurs particularités dans l'espace numérique dont les réseaux sociaux.

Les soirées des dames

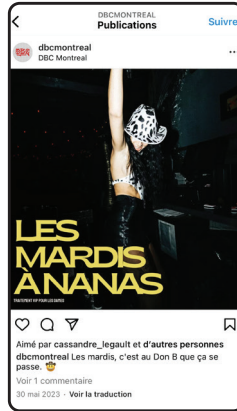
Le *Règlement sur la promotion, la publicité et les programmes éducatifs en matière de boissons alcooliques* mentionne que nul ne peut faire une publicité sur les boissons alcooliques incitant une personne à consommer des boissons alcooliques de façon non responsable.²⁴ De ce fait, **la publicité des Soirées des Dames est interdite mais sa pratique n'est pas réglementée.**²⁴ Il est donc toujours permis pour les titulaires de permis d'alcool de proposer des soirées des dames, malgré son caractère sexiste.

Les publicités d'alcool sexistes

Le *Règlement sur la promotion, la publicité et les programmes éducatifs en matière de boissons alcooliques* ne couvre pas les publicités sexistes.

La Société des alcools du Québec (SAQ)

La SAQ n'est pas considérée comme un titulaire de permis et n'est donc pas assujettie aux règles encadrant les activités de ces derniers énoncées dans le *Règlement sur la promotion, la publicité et les programmes éducatifs en matière de boissons alcooliques*.²⁴ La *Loi sur la Société des alcools du Québec* encadre la société d'État, mais aucune règle encadrant ses activités publicitaires n'y est prévue.²⁵ Les choix touchant la responsabilité sociale de l'entreprise sont décidés par la direction et le conseil d'administration suivant des orientations du ministre des Finances.



Près de **5 femmes sur 10** affirment que **l'industrie de l'alcool met en valeur l'apparence physique.**³

Appui populaire
6 personnes québécoises sur 10 estiment qu'il faudrait réévaluer la présence de publicités de produits alcoolisés ciblant les femmes.²

INITIATIVES PROMETTEUSES

Marketing durable

Masse critique est un organisme québécois qui a comme mission de provoquer la transformation durable et responsable de l'industrie des communications par l'éducation et la co-création de nouveaux standards. Ils offrent des services de validation éthique ainsi que des formations qui permettent aux entreprises de se doter d'outils pratiques pour devenir des acteur·rices de changement positif. Leur formation *Parcours Marketing Durable* aborde divers sujets, notamment la communication sincère et authentique, tout encourageant les organisations à prendre conscience des stéréotypes présents dans leurs communications à partir d'une grille d'analyse.

Recommandations

Pour encadrer le marketing de l'alcool au Québec, l'ASPQ recommande de :

L'ASPQ est en faveur du retrait du marketing incitant à la consommation de substances psychoactives, y compris l'alcool, et privilégie un étiquetage basé sur l'information relative au produit (ex. : taux de concentration, verre standard, etc.).

Toutefois, dans le contexte où la publicité est autorisée au Québec, l'ASPQ souligne la nécessité d'inciter à des pratiques publicitaires plus responsables et équitables.

- 1. Réviser le Règlement sur la promotion, la publicité et les programmes éducatifs en matière de boissons alcooliques :** L'encadrement du marketing devrait être similaire à celui des autres substances psychoactives légales telles que le cannabis et le tabac. Le *recueil sur les politiques prometteuses pour réduire les méfaits de l'alcool au Québec* survole les différentes politiques publiques proposées par l'ASPQ.
- 2. Limiter les stratégies publicitaires et promotionnelles incitant à la consommation d'alcool chez des groupes de population sujets à davantage de méfaits associés à l'alcool, y compris les femmes**
 - » Interdire la pratique de Soirées des Dames ou de gratuits auprès des femmes.
 - » Encadrer la publicité permise sur les réseaux sociaux des titulaires de permis d'alcool et les marques d'alcool.
 - » Renforcer l'application de la réglementation en matière de marketing de manière plus stricte.
- 3. Interdire les publicités sexistes d'alcool au Québec :** Interdire l'utilisation de propos et images sexistes qui renforcent les iniquités entre les genres.

Poursuivre les efforts de recherche et de développement basés sur le genre en matière d'alcool

État actuel de la recherche en alcool et en dépendance

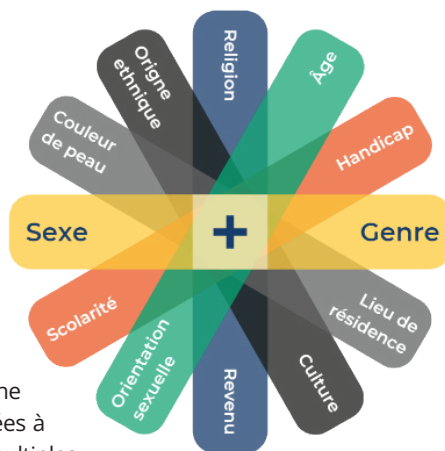
Dans le milieu de la recherche en alcoologie, les différences fondamentales entre les sexes influencent plusieurs processus physiologiques. Les femmes font face à plusieurs risques différenciés lors de leur consommation d'alcool. Ces iniquités liées au sexe biologique et au genre sont également présentes dans le milieu de la recherche où l'inclusion des femmes dans la recherche médicale liée à la consommation d'alcool est encore négligée.

En 2016, le *US National Institutes of Health (NIH)* a implanté une politique d'inclusion des femmes dans toutes les recherches que l'Institut finançait, sauf s'il est possible d'en justifier l'exclusion.²⁶ Cette politique vise à inclure le sexe en tant que variable, ce qui exige de considérer l'impact du sexe dans la collecte de données, l'analyse des résultats et les communications des conclusions.²⁷

Analyse différenciée selon le sexe dans une perspective intersectionnelle

L'analyse différenciée selon les sexes dans une perspective intersectionnelle, ou ADS+, est une démarche qui reconnaît que la position sociale d'une personne est façonnée par une multitude de facteurs identitaires et sociaux au-delà du sexe dont le genre, l'âge, l'orientation sexuelle, l'origine culturelle, etc.²⁸

Ce type d'analyse dans le domaine de la recherche permet de mettre en lumière les dynamiques liées à la consommation d'alcool en tenant compte des multiples dimensions de l'identité, telles que le genre. Une approche qui s'appuie sur le genre en tant que déterminant de la santé peut jouer un rôle significatif dans le changement des normes de genres^{1,28}, parallèlement à l'approche intersectionnelle pouvant relever des iniquités vécues par



Tiré de la Ville de Montréal (2020)

certains sous-groupes de femmes. En intégrant ces perspectives, l'ADS+ ouvre la voie à des interventions plus équitables et adaptées, tout en contribuant à une meilleure compréhension des enjeux spécifiques à différents groupes de population.

Recommandations

Pour que les stratégies d'intervention soient efficaces, l'ASPQ juge qu'il est essentiel de poursuivre les efforts de recherche et d'avoir une meilleure compréhension des diverses fonctions de l'alcool dans la vie des femmes ainsi que des facteurs individuels, matériels et socioculturels qui alimentent leurs habitudes de consommation.

Pour poursuivre les efforts de recherche en lien avec les risques de la consommation d'alcool spécifiques aux femmes, l'ASPQ recommande :

- 1. De conduire des études longitudinales en relation avec la consommation d'alcool chez les femmes :** la réalisation de ces recherches permettrait de suivre l'évolution du contexte social et des comportements liés à la consommation d'alcool au fil du temps, offrant ainsi une perspective approfondie sur les facteurs d'influence et les tendances associées.
- 2. D'inclure l'analyse différenciée selon les sexes (ADS+) dans la mise en place d'initiatives liées à l'alcool :** L'influence du sexe et du genre ainsi que l'intégration d'enjeux intersectionnels permettrait de prendre en compte les iniquités et les inégalités sociales liées à la santé dans la mise en place de projets, de programmes et de politiques.

Appui populaire

70% des personnes sondées affirment que les recherches doivent prendre en compte le sexe et le genre.²

En 2019, soit trois ans après l'implantation de la politique du NIH, moins de 60% des articles dans le domaine de l'alcool avaient inclus une analyse différenciée selon le sexe, une augmentation de presque 20% depuis 2016.²⁶

Stratégies et plans d'action gouvernementaux

Plusieurs recommandations émises dans le cadre du projet recourent les objectifs des stratégies et plans d'action gouvernementaux.

Stratégie gouvernementale pour l'égalité entre les femmes et les hommes 2022-2027

Cette stratégie gouvernementale vise, entre autres, à renforcer l'application de l'analyse différenciée selon les sexes dans une perspective intersectionnelle (ADS+) pour mieux comprendre, répondre et adapter les services et les soins aux besoins spécifiques des femmes. Elle s'attaque au sexisme dans les médias, la publicité et la communication en encourageant le développement de l'esprit critique et en favorisant une représentation plus égalitaire des genres dans une perspective intersectionnelle. Elle vise également à améliorer la sécurité et le sentiment de sécurité des femmes dans les lieux publics.

Stratégie gouvernementale intégrée pour contrer la violence sexuelle, la violence conjugale 2022-2027

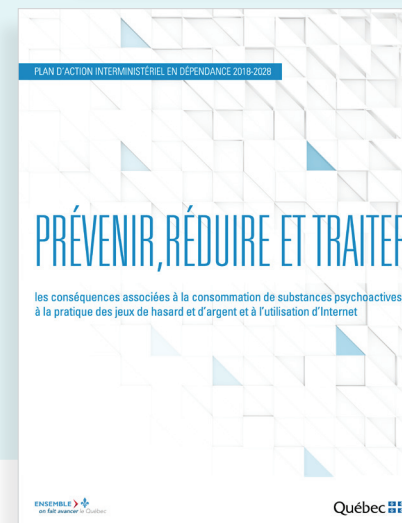
Cette stratégie a entre autres comme objectif de promouvoir une culture de non-violence et de respect tout en fournissant un soutien adéquat aux personnes concernées. Elle vise à poursuivre et soutenir les efforts de sensibilisation en matière de violence sexuelle.

Plan d'action en santé et bien-être des femmes 2020-2024

Ce plan d'action vise à soutenir financièrement le développement des connaissances ainsi qu'à promouvoir la collaboration avec les partenaires afin d'améliorer la santé et le bien-être des femmes.

Plan d'action interministériel en dépendance 2018-2028

Ce plan d'action a comme objectif de prévenir et réduire les conséquences associées à la consommation de substances psychoactives. Parmi ses 7 orientations, on retrouve le développement des capacités à prendre des choix éclairés, la création d'environnements favorables à une gestion saine de la consommation, le développement de politiques publiques favorisant la santé, le bien-être et la sécurité et la bonification du soutien clinique offert.



Références

1. Pederson A, Greaves L, Poole N (2015) Gender-transformative health promotion for women: a framework for action. *Health Promot Int* 30: 140–150.
2. Léger, Normandeau É (2024) ASPQ, Rapport de sondage préparé pour l'ASPQ : Alcool, Sécurité et ressources (15667-065), 2024.
3. Léger, Normandeau E (2023) Rapport de sondage préparé pour l'ASPQ : Alcool au féminin, 2023. Available from: https://aspq.org/app/uploads/2023/11/15667_054-rapport-aspq-alcool-au-feminin.pdf.
4. Johnstone S, Dela Cruz GA, Kalb N, et al. (2023) A systematic review of gender-responsive and integrated substance use disorder treatment programs for women with co-occurring disorders. *Am J Drug Alcohol Abuse* 49: 21–42.
5. Harris MTH, Laks J, Stahl N, et al. (2022) Gender dynamics in substance use and treatment: a women's focused approach. *Med Clin North Am* 106: 219–234.
6. Berge LI, Gjestead R, Franck J, et al. (2022) Gender specific early treatment for women with alcohol addiction (EWA): Impact on work related outcomes. A 25-year registry follow-up of a randomized controlled trial (RCT). *Drug Alcohol Depend* 239: 109600.
7. Substance Abuse Treatment: Addressing the Specific Needs of Women (2009) Rockville (MD), Substance Abuse and Mental Health Services Administration (US).
8. Thérapie en toxicomanie pour les femmes enceintes et les mères de jeunes enfants Portage. Available from: <https://portage.ca/fr/quebec/mere-enfant/>.
9. Portage (2016) Portage, La toxicomanie et les jeunes femmes : le point sur les divers facteurs en jeu, 2016. Available from: <https://portage.ca/fr/la-toxicomanie-et-les-jeunes-femmes-le-point-sur-les-divers-facteurs-en-jeu/>.
10. Canada A de la santé publique du (2001) Déterminants sociaux de la santé et inégalités en santé, 2001. Available from: <https://www.canada.ca/fr/sante-publique/services/promotion-sante/sante-population/est-determine-sante.html>.
11. Direction des services législatifs (2017) Site web de la Législation, Loi canadienne sur la santé, 2017. Available from: <https://laws-lois.justice.gc.ca/fra/lois/c-6/page-1.html#h-147884>.
12. Hutcheon D, Steiner A (2022) The role of community-led organisations in creating social infrastructure for the health and wellbeing of disadvantaged populations: a qualitative study. *The Lancet* 400: S7.
13. Élixir - Nos services Élixir. Available from: <https://elixir.qc.ca/services/>.
14. Lignes directrices sur la collaboration avec les personnes ayant une expérience passée ou présente de l'usage de substances, leur famille et leurs amis | Centre canadien sur les dépendances et l'usage de substances Available from: <https://www.ccsa.ca/fr/lignes-directrices-sur-la-collaboration-avec-les-personnes-ayant-une-experience-passee-ou-presente>.
15. Hawke LD, Sheikhan NY, Roberts S, et al. (2023) Research evidence and implementation gaps in the engagement of people with lived experience in mental health and substance use research: a scoping review. *Res Involv Engagem* 9: 32.
16. Québec (AIDQ) A des intervenants en dépendance du AIDQ Principal, Femmes en lumière : Récits de vie et contributions sociales - AIDQ. Available from: <https://www.aidq.org/fr/actualites-aidq-details/femmes-en-lumiere-recits-de-vie-et-contributions-sociales>.
17. Commande un Angelot | Collectif Social Collective Available from: <https://lecollectifsocial.ca/boite-a-projets/lutte-contre-les-violences-sexuelles/commande-un-angelot/>.
18. Léger, Normandeau É (2023) Léger, Rapport de sondage préparé pour l'ASPQ : Perception sur la consommation d'alcool (15667-052), 2023. Available from: https://aspq.org/app/uploads/2024/02/rapport-aspq-15667_052.pdf.
19. Conseil des montréalaises, Ville de Montréal (2017) Montréal une ville festive pour toutes, Montréal.
20. Stockwell T (2019) Diminution des méfaits et des coûts liés à l'alcool au Québec : Examen de politiques, Victoria (BC), Canadian Institute for Substance Use Research.
21. Comment dénoncer une publicité ou un message à caractère sexiste ou sexuel? (2020) Y des femmes de Montréal, 2020. Available from: <https://www.ydesfemmesmtl.org/denoncer-porter-plainte-publicite-message-sexiste/>.
22. Santoniccolo F, Trombetta T, Paradiso MN, et al. (2023) Gender and Media Representations: A Review of the Literature on Gender Stereotypes, Objectification and Sexualization. *Int J Environ Res Public Health* 20: 5770.
23. Léger, Normandeau É (2022) Léger, Rapport de sondage préparé pour l'ASPQ : Consommation d'alcool (15667-035), 2022. Available from: <https://www.aspq.org/app/uploads/2024/01/15667-035-rapport-aspq-alcool.pdf>.
24. Règlement sur la promotion, la publicité et les programmes éducatifs en matière de boissons alcooliques (2020).
25. LégisQuébec Loi sur la Société des alcools du Québec. Available from: <https://www.legisquebec.gouv.qc.ca/fr/document/lc/s-13>.
26. Li M, Qu Y, Zhong J, et al. (2021) Sex bias in alcohol research: A 20-year comparative study. *Front Neuroendocrinol* 63: 100939.
27. Arnegard ME, Whitten LA, Hunter C, et al. (2020) Sex as a Biological Variable: A 5-Year Progress Report and Call to Action. *J Womens Health* 29: 858–864.
28. Analyse différenciée selon le sexe (ADS) - Professionnels de la santé - MSSS Available from: <https://msss.gouv.qc.ca/professionnels/sante-et-bien-etre-selon-le-sexe/analyse-differenciee-selon-le-sexe/>.

